

Utbildningsnämndens verksamhetsberättelse 2025



Innehållsförteckning

1	Sammanfattning	3
2	Uppdrag och ansvar	3
3	Väsentliga händelser	4
4	Uppföljning av mål.....	7
4.1	Kommunfullmäktiges målbild och övergripande mål	7
4.2	Utvecklingsmål för grunduppdraget	13
5	Uppföljning av riktade satsningar och uppdrag.....	21
5.1	Satsningar och uppdrag från kommunfullmäktige	21
6	Väsentliga personalförhållanden	24
6.1	Resultat av årets medarbetarundersökning	26
7	Uppföljning ekonomi	26
7.1	Uppföljning volymer	28
7.2	Ekonomisk analys	29
7.3	Åtgärder för budget i balans	32
8	Uppföljning av väsentliga externa utförare.....	33
8.1	Sammanfattning av utförd uppföljning	33
9	Investeringsredovisning	35
9.1	Investeringsredovisning, årlig budget.....	35
10	Förväntad utveckling	35

1 Sammanfattning

Nämnden har under året arbetat med våra fyra utvecklingsmål, och i synnerhet målet om ökad framtidstro har varit i fokus. Detta mål går väl ihop med kommunens övergripande målbild gällande trygghet, självständighet, samhörighet och stolthet. När det gäller målet om ökad andel behöriga till gymnasiet ser vi tyvärr att andelen minskat något, vilket också gäller andelen som går ut gymnasiet med examen. Förvaltningen arbetar inom ramen för det systematiska kvalitetsarbetet med att analysera orsakerna till detta, samt att planera för åtgärder i syfte att höja resultaten.

Viktiga händelser som inträffat under året är flera stora lagändringar som en ny socialtjänstlag, förändringar utifrån skolsäkerhet, gymnasiereformen GY25, införande av professionsprogram och reviderad läroplan för förskolan. Förskoleverksamheten har i hög utsträckning påverkats av minskade barnantal som minskat under flera års tid men förväntas att stabiliseras de närmaste åren för att därefter öka igen efter 2028.

När det gäller den framtida utvecklingen finns utmaningar kring minskande barn- och elevantal. Flera stora nationella reformer är på gång inom skolområdet exempelvis 10-årig grundskola, reglering av lärares arbetstid och utredning om en utvecklad elevhälsa.

Utbildningsnämndens utfall för året är 1 469,5 miljoner kronor, vilket är en avvikelse mot budget på plus 27,2 miljoner kronor eller 1,8 procent.

2 Uppdrag och ansvar

Utbildningsnämnden ansvarar för den kommunala utbildningsverksamheten från förskola till vuxenutbildning. I egenskap av huvudman ansvarar nämnden ytterst för barns och elevers inhämtande och utveckling av kunskaper och värden samt att de får en god grund för fortsatt yrkesverksamhet och fortsatta studier.

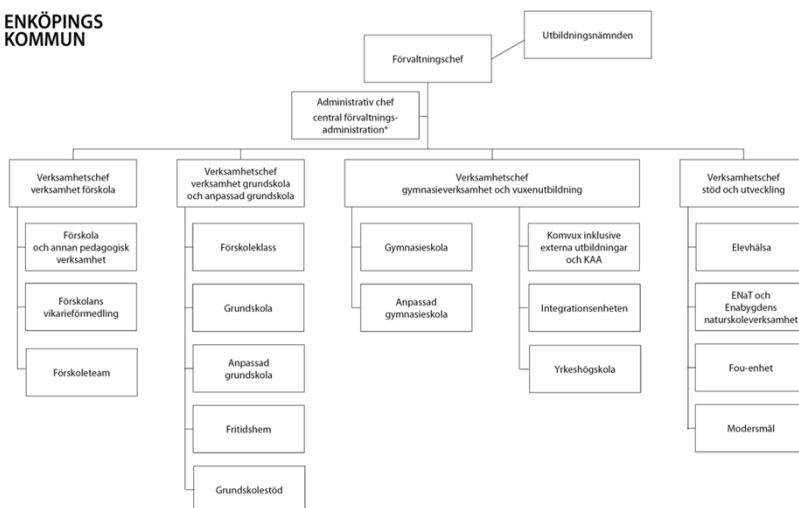
Nämnden har även ett ansvar utifrån rollen som hemkommun. Det innebär bland annat att nämnden ansvarar för att betala ut ersättning till fristående skolor och förskolor, att samtliga barn och elever får en skolplats och att de barn och elever som har rätt till skolskjuts får det.

Nämnden har även ansvar för det kommunala aktivitetsansvaret (KAA) samt kommunens uppgifter när det gäller att ta emot och ge introduktion till flyktingar.

Organisation

Utbildningsnämnden stöds av utbildningsförvaltningen som leds av en förvaltningschef till lika skolchef. På förvaltningen finns en administrativ chef och fyra verksamhetschefer. Den administrativa chefen leder handläggare, utredare och kvalitetsutvecklare.

Verksamhetschef för förskolan leder rektorerna, som i sin tur leder och fördelar arbetet på respektive förskoleenhet. Till förskoleorganisationen hör även annan pedagogisk verksamhet såsom, kväll- natt- och helgomsorg samt öppen förskola och familjecentral. Verksamhetschef för grundskolan leder rektorerna, som i sin tur leder och fördelar arbetet på respektive skolenhet. Till grundskoleorganisationen hör även Grundskolestöd, Mottagningsenhet och Lärandearena. Verksamhetschef för gymnasieskola och vuxenutbildning leder tre rektorer. Inom verksamhetsområdet återfinns även integrationsenheten (IE) och ansvaret för KAA. I stöd- och utvecklingsenheten, som leds av en verksamhetschef, ingår modersmål, centrala elevhälsa, Enabygdens naturskoleverksamhet, Enköpings Naturvetenskap och teknik samt forskning- och utvecklingsenheten.



* I förvaltningens centrala administration ingår säkerhet, register, utredning, placering, antagning, skolkjutt, statistik, prognos samt tillsänd och tillsyn för fristående förskolor och fritidshem.

3 Väsentliga händelser

VÄSENTLIGA HÄNDELSE INOM ENKÖPINGS KOMMUN

Målet om framtidstro fortsatt relevant utifrån osäkert omvärldsläge

Nämndens verksamheter samt våra barn och elever påverkas i hög utsträckning av den osäkerhet som råder i omvärlden med pågående militära konflikter, ekonomisk osäkerhet, handelskrig och att demokratiska institutioner utmanas. Detta gör nämndens mål om ökad framtidstro både mer relevant och mer utmanande att nå.

Arbetsmarknadsenheten har bytt förvaltning och nämnden har bytt namn

Från den 1 januari 2025 bytte arbetsmarknadsenheten förvaltning och tillhör nu socialförvaltningen. I samband med detta bytte nämnden namn från arbetsmarknads- och utbildningsnämnden till utbildningsnämnden.

Antalet barn i förskolan minskar, kommunala förskolor ser ut att påverkas mest

I december 2025 finns det 1439 barn i kommunal förskola jämfört med 1611 barn ett år tidigare. Den kommunala förskolan har en kapacitet drygt 2000 platser. Femåringarna, var den största åldersgruppen med 390 barn, vilka alltså går vidare till förskoleklass hösten 2026. För kommunala förskolor ser vi en tydlig nedgång i antalet barn för varje årskull, vilket indikerar att kommunen kommer fortsatt att ha ett fallande barnantal i sina förskolor under de närmaste åren. Den senaste

Utbildningsnämnden, verksamhetsberättelse 2025

4(32)

befolkningsprognosen tyder även den på en fortsatt nedgång i antalet barn fram till 2027 för att därefter vända uppåt.

För privata förskolor är åldersfördelningen i barngruppen mer jämn utifrån ålder. Av 5-åringarna som lämnade förskolan i augusti 2025 gick ungefär 70 procent på kommunala förskolor medan 60 procent av ett-åringarna går på kommunala skolor. Detta talar för att vi de närmaste åren kommer se en ökad andel barn på fristående skolor, vilket innebär i sin tur att den nedgång i antalet barn som den senaste befolkningsprognosen indikerar på framförallt kommer att påverka de kommunala förskolorna. Samtidigt ser vi att vissa privata förskolor har tappat ett betydande antal barn. Detta skulle på sikt kunna innebära att vissa fristående förskolor kommer få utmaningar i att bedriva sin verksamhet.

Kommunen har vidtagit åtgärder med anledning av det minskade barnantalet, under perioden 2023-2025 har alla sex förskolebussar avvecklats, vilket totalt motsvarar en kapacitet på 132 platser. Detta har även medfört att vi har behövt säga upp 10 barnskötare. På grund av det minskade barnantalet har beslut fattats att från hösten-26 avveckla Kraftens förskola. Lokalen kommer istället fungera som evakueringslokal för förskolor vars ordinarie lokaler är i behov av renovering, om- eller nybyggnation. Vi har tyvärr för många medarbetare i förhållande till antalet barn, vilket innebär att vi har ytterligare övertalighet. Vi har därför inlett en arbetsbristsprocess i dialog med Kommunal och Sveriges lärare.

Två fristående grundskolor har lagt ned sin verksamhet i kommunen

Under året har två fristående skolor meddelat att de lägger ner sin verksamhet från och med höstterminen 2025. Detta gäller Bergtallens grundskola och Entréskolan. Sammanlagt hade skolorna i juni 72 elever varav 30 elever var elever som gick i årskurs 9. Resterande elever kommer fortsätta sin grundskoleutbildning på andra skolor.

Ökat söktryck på Westerlundska gymnasiet

Antalet elever som söker sig till Westerlundska gymnasieskolan ökade tydligt inför skolstarten i augusti 2025. Andel sökande i egen regi har ökat från 75 procent (2023) till 83 procent (2025). När det gäller elever från andra kommuner så har skolan haft 61 externa sökande i första hand till läsåret 25/26, vilket kan jämföras med 18 externa sökande i första hand året innan (Källa: lokal statistik). Flera program som tidigare år inte fyllts av sökande elever har nu fler sökande än platser vilket medför att urval sker baserat på meritpoäng. Skolans mycket moderna lokaler som invigdes skolstarten 2024 bedöms vara en bidragande orsak till det ökade söktrycket.

VÄSENTLIGA HÄNDELSE UTIFRÅN NATIONELLA FÖRÄNDRINGAR INOM UTBILDNINGSSOMRÅDET

Lagändringar för ökad skolsäkerhet

I början av året inträffade den tragiska skolskjutningen i Örebro. Detta förstärkte den inriktning med ett ökat fokus på säkerhetsfrågor i skolan som redan tidigare funnits. Skolsäkerhetsutredningen presenterade sitt slutbetänkande i december 2025. Regeringen föreslog i sin proposition att flera förändringarna både tidigareläggs och går längre än vad utredningen föreslaget. Förändringarna innebär att bland annat att obehöriga inte får vistas inom förskolan eller skolans område när skolverksamhet pågår, flera brott ska polisanmälas, rektorer har rätt att besluta om att väskor eller andra föremål får undersökas i syfte att begränsa risken för ordningsstörningar, kränkningar eller brott eller för att upprätthålla säkerheten. Alla skolor och förskolor ska även ha beredskapsplaner och ett löpande beredskapsarbete. Förändringarna trädde i kraft den 1 juli 2025.

Ny socialtjänstlag har trätt i kraft

Den 1 juli trädde den nya socialtjänstlagen i kraft. Avsikten med den nya socialtjänstlagen är att skapa en långsiktigt hållbar, mer förebyggande och kunskapsbaserad socialtjänst. För skolans område innebär det att socialtjänsten ska ha ett ökat fokus på tidiga och förebyggande insatser. De ska även ha en mer aktiv samverkan med andra aktörer som skola och förskola och även ett utökat informationsutbyte mellan aktörer.

Gällande förskolan har det centrala förskole-teamet förstärkts med två socionomer på deltid från socialförvaltningen. Syftet med samarbetet är tidig identifiering av stöd till barnfamiljer för att främja barns uppväxtvillkor. Socionomerna kommer med start i höst att delta på förskolornas arbetsplatsträffar. Där kommer de informera om socialtjänstens uppdrag, stödsatser, socialtjänstens omställning mot mer förebyggande insatser och ökad tillgänglighet samt anmälningssplikten och möjligheten att genomföra samtal om eventuell oro innan orosanmälan upprättas. Socionomerna kommer även att kartlägga behov som framkommer på förskolorna samt erbjuda rådgivning, fungera som bollplank och vid behov hjälpa till att slussa vidare till rätt stöd.

Gymnasiereformen Gy25 har trätt i kraft – Ämnesbetyg på gymnasial nivå

Den 30 juni 2025 trädde den nya gymnasieförordningen i kraft, och gäller för dom elever som påbörjar sin gymnasieutbildning efter detta datum. Reformen innebär bland annat att ämnesbetyg införs i gymnasieskolan, anpassade gymnasieskola, Komvux samt anpassad utbildning på gymnasial nivå. Ämnesbetygen ersätter dagens system med kurser och kursbetyg.

Verksamheterna har arbetat för att förbereda sig på förändringen. Både det gamla och det nya systemet kommer under de närmaste åren att finnas kvar eftersom det endast är för elever med start 2025/2026, vilket kommer att ställa höga krav på verksamheten.

Reviderad läroplan för förskolan

Den 1 juli 2025 trädde förändringar i förskolans läroplan i kraft. Förändringarna innebär ett förstärkt fokus på det språkutvecklande arbetet samt rörelse, hälsa och välbefinnande. Även att undervisningen ska utgå från vetenskaplig grund och beprövad erfarenhet betonas starkare. Det finns heller inget krav i nya läroplanen att använda digitala verktyg i förskolan. Förskolans professioner bedömer vad som är lämpligt utifrån vetenskaplig grund och beprövad erfarenhet och när det ger undervisningen ett mervärde att använda digitala verktyg.

Massflyktsdirektivet för ukrainare har förlängts ytterligare

I juli förlängdes massflyktsdirektivet till och med mars 2027. De ukrainare som haft tillfälligt skydd i Sverige i ett år kan nu folkbokföras. De som folkbokförs skrivs ut ur Migrationsverkets mottagandesystem och ansvaret övergår till kommunerna. Folkbokföringen innebär att ukrainare kan ta del av Arbetsförmedlingens etableringsprogram. De som folkbokförs nu får också rätt till socialförsäkringsförmåner och ekonomiskt bistånd. För vår del innebär det också skolplikt för barn i skolåldern.

Nationellt professionsprogram för rektorer, lärare och förskollärare har införts

Från september 2025 infördes ett nationellt professionsprogram för rektorer, lärare och förskollärare. Syftet är att utveckla undervisningens kvalitet, stärka professionerna, öka yrkenas attraktionskraft och på detta sätt öka likvärdigheten i utbildningen för eleverna. Huvudmannens skyldighet att se till att personalen ges möjligheter till kompetensutveckling förstärks.

4 Uppföljning av mål

4.1 Kommunfullmäktiges målbild och övergripande mål

Kommunfullmäktiges övergripande målbild och mål för perioden 2024–2027 är att tillsammans skapa en tryggare kommun som vi är stolta över att bo och verka i.

Tillsammans skapar vi trygghet

"Trygga människor visar tillit, stöttar varandra och bidrar till en hållbar framtid tillsammans. Trygg är den som kan lita på att få stöd och hjälp i livets olika skeden, slipper vara rädd för olyckor och brott och lever i ett väl fungerande samhälle. Trygghet skapas när vi lever ett självständigt liv och är vårt allra bästa jag, samtidigt som vi känner samhörighet och stolthet i en jämlik och inkluderande omgivning."

För att alla ska bidra till ökad trygghet i Enköping fokuserar vi på tre övergripande koncernmål, våra tre S:

- *Samhörighet*
- *Självständighet*
- *Stolthet*

Tillsammans skapar vi trygghet

För nämnden innebär det:

Trygghet innebär att varje barn får en utbildning av hög kvalitet som ger eleven goda möjligheter att inhämta och utveckla kunskapen och värden samt att varje barn som är i behov av stöd får det stöd hen behöver. Enköping arbetar systematiskt med att höja kvalitén i utbildningen. Vi har regelbundna avstämningar av elevernas kunskapsnivåer och utveckling. Nämnden har som mål att öka andelen elever som har behörighet till gymnasieutbildning och även andelen barn som slutför utbildning. Andelen behöriga lärare i Enköpings kommun är en av landets högsta, vilket lägger grunden för att elever kan känna trygghet i att de får en utbildning av hög kvalitet.

Varje barn ska känna trygghet och tilltro till sin egna förmåga och framtid i samhället och i arbetslivet. Nämnden har ett långsiktigt mål att öka framtidstro för barn och unga. Verksamheterna arbetar aktivt och med stort engagemang med detta mål för att konkretisera det utifrån de olika verksamheterna. Detta har varit ett genomgående tema för exempelvis ledarforum, planeringsdagar och kvalitetsavstämningar.

Varje elev ska få en utbildning som präglas av trygghet och en undervisning som präglas av studiero. Förskolan har en viktig roll att erbjuda barnen en trygg omsorg och bidra till att grundlägga barnens trygghet och självkänsla. Verksamheterna arbetar systematiskt med att följa upp elevernas trygghet och studiero som en del av det systematiska kvalitetsarbetet. Utbildningsförvaltningen deltar som en aktiv part i en samverkansmodell tillsammans med polisen, socialtjänst och fritidsverksamhet (SSPF) i syfte att förebygga att ungdomar hamnar i kriminalitet, missbruk eller andra sociala problem. Ett exempel på lyckat samarbete är årets terminsstart för gymnasieskolan där gymnasiet samarbetade bland annat med grundskolan, polis och socialtjänst för att få till en lugn och trygg skolstart.

Vuxenutbildningen skapar trygghet genom att kommunens medborgare får en god möjlighet till fortsatt utbildning och till att stärka sin ställning i arbets- och samhällslivet.

Under året har nämnden bidragit genom att:

Nämnden har fortsatt med sitt systematiska kvalitetsarbete i syfte att varje barn och elev ska få en utbildning av hög kvalitet och få det stöd som hen är i behov av. Vi har fortsatt med regelbundna kunskapsmätningar. Arbetet med nämndens utvecklingsmål om framtidstro, behörighet till gymnasiet och andel som tar examen från gymnasiet redogörs för i avsnitt 4.2.

Nämnden har också fortsatt att arbeta med att följa upp elevers känsla av trygghet och studiero. I rektorernas kvalitetsredovisningar framgår att antalet kränkningsanmälningar har ökat under det senaste året. Detta kan delvis förklaras av förändrat arbetssätt där fler kränkningar anmäls. I november 2025 gjordes än fördjupad återkoppling till nämnden gällande de ökade kränkningarna. I kommunens enkät ämneskollen ställs frågor om hur elever exempelvis upplever stämningen i klassrummet och där syns ingen försämring av hur eleverna upplever stämningen. Utbildningsförvaltningen har fortsatt att delta aktivt i samarbetet SSPF. Förvaltningen deltar även i det så kallade BOB-rådet.

Samhörighet

För nämnden innebär det:

Samhörighet skapas genom att utbildningen ska förmedla och förankra respekt för de mänskliga rättigheterna och de grundläggande demokratiska värderingar som det svenska samhället vilar på. Elever ska ha inflytande över sin utbildning och förberedas för de rättigheter och skyldigheter som präglar ett demokratiskt samhälle. Nämnden arbetar med att främja elevernas delaktighet på flera sätt. Ett exempel är att elevråden för de olika skolorna har möjlighet att ansöka om en så kallad elevrådspeng för att genomföra olika utvecklingsprojekt på skolorna kopplat till trygghet och studiero.

En förutsättning för samhörigheter är också goda möjligheter till att utveckla förmågan att förstå och behärska det svenska språket. Förvaltningen har bland annat utvecklat möjligheten för utrikesfödda att ta del av språkfrämjande insatser via öppna förskolan. Kommunen arbetar även systematiskt med Bornholm som är en modell för arbete med språkutveckling i förskoleklass.

Samarbete med vårdnadshavare, kultur- och fritidsliv, socialtjänst, polis samt hälso- och sjukvård är avgörande för att vi ska lyckas med vår verksamhet. Samverkan med privata och offentliga arbetsgivare är en förutsättning för att kunna tillhandahålla utbildningar och insatser som leder till arbete och en stärkt ställning på arbetsmarknaden. Utbildningsförvaltningen har ett väl utvecklat samarbete med andra samhällsaktörer exempelvis genom samarbetet mellan skola, socialtjänst, polis och fritid (SSPF). Nämnden deltar också i "Tryggare Enköping", vilket är ett taktiskt brottsförebyggande råd där representanter från olika förvaltningar, polis, räddningstjänst, region och civilsamhälle deltar. Vi samverkar även med Region Uppsala gällande barn och ungas hälsa för att dessa ska få insatser från rätt vårdnivå. Vår samverkan skapar förutsättningar för samhörighet och gemensamt ansvarstagande för våra barn och unga.

Samhörighet innebär också att alla medarbetare inom vår verksamhet känner tillhörighet, gemensamt ansvar och engagemang för verksamheten och för dem vi är till för. Enköping kommun har stort fokus på att arbeta relationsbyggande mellan lärare och elever, vilket skapar samhörighet. Målet om en ökad framtidstro har skapat stort engagemang bland medarbetarna och bidrar till en känsla mening och gemensamt ansvarstagande för verksamhetens resultat. Nämnden delar också årligen ut pedagogiska priset som ska uppmuntra till goda pedagogiska exempel och lyfta en person, ett team eller ett arbetslag som särskilt utmärkt sig. Detta skapar stolthet och engagemang bland medarbetarna.

Under året har nämnden bidragit genom att:

Förvaltningen har arbetat med demokratifrågor, vilket bland annat följs upp i det systematiska kvalitetsarbetet utifrån läroplanens mål gällande området. Förvaltningen har fått in 5 ansökningar om elevrådspeng för olika aktiviteter och totalt har 75 000 kr betalats ut.

Förvaltningen har fortsatt haft ett stort fokus på språkutvecklande insatser (se avsnitt 4.2.). Kommunen arbetar exempelvis systematiskt med Före Bornholm och Bornholm som är en modell för arbete med språkutveckling från förskola till förskoleklass.

Förvaltningen har fortsatt utveckla samverkan med externa parter. Förvaltningen har bland annat fördjupat samarbetet med socialförvaltningen, vård och omsorgsförvaltningen och upplevelseförvaltningen med fokus på barn och ungas uppväxtvillkor och framtidstro. I februari och september arrangerades som en del i samverkan ett nämndsövergripande samverkansform. Inom öppna förskolan finns även en familjecentral som är ett utvecklat samarbete med barnavårdscentralen, mödravård samt socialtjänstens familjebehandlare för tidiga insatser.

Utbildningsförvaltningen samverkar även med socialförvaltningen gällande att stärka det tidiga föräldraskapsstödet. Detta gör vi genom att vi har byggt ut COPE-programmet (Community Parent

Education Program). Syftet är att ge föräldrar möjlighet att förstå och få verktyg för att hantera sitt barns beteende. Genom att förbättra föräldrars förmåga att hantera typiska vardagsproblem och konfliktsituationer kan de förbättra samspelet och minska konflikterna. Det minskar risken att barnen utvecklar allvarigare beteendeproblem på längre sikt. Programmet syftar också till att utveckla stödjande nätverk bland föräldrar och att informera om samhällets stödinsatser. COPE är ett evidensbaserat föräldrastödsprogram som visar att; Föräldrarnas kompetens, tilltro till egen förmåga och tillfredsställelse med föräldraskapet ökar. Föräldrarnas negativa reaktioner på barnen minskar, såsom arga utbrott och fysisk bestraffning.

Självständighet

För nämnden innebär det:

En god utbildning är avgörande för människors självständighet, möjligheter på arbetsmarknaden och möjlighet till att påverka sin livssituation och sin framtid. I detta sammanhang är en fullständig gymnasieexamen särskilt viktig. Vuxenutbildningen och yrkeshögskolan skapar också förutsättningar för en starkt ställning i arbets- och samhällslivet och en god grund för fortsatt utbildning.

Nämnden har som mål att öka andelen elever som går ut grundskolan med behörighet till gymnasiet. Detta lägger grunden för elevens fortsatta möjligheter till ett självständigt liv. Vi har arbetat med att kartlägga och förstå orsaken till att elever som gått hela sin studietid hos oss ändå inte når gymnasiebehörighet. Vi kommer att arbeta vidare med vilka eventuella åtgärder som är möjliga att implementera utifrån dessa insikter.

Nämnden har som mål att så många elever som möjligt ska fullfölja en gymnasieutbildning. För att elever som påbörjar gymnasieutbildningen ska fullfölja den har vi ett aktivt arbete med att följa upp elever som hoppar av sin gymnasieutbildning. Vi utvecklar också vårt arbete med kommunens aktivitetsansvar (KAA) för att fånga upp ungdomar som inte fullföljt gymnasiet, och att erbjuda dessa relevanta insatser.

Att elever närvarar i sin utbildning är en förutsättning för att elever ska kunna tillgodogöra sig utbildningen och uppnå självständighet. Utbildningsförvaltningen har ett tydligt fokus på att främja närvaron hos eleverna samt att följa upp och förbygga orsaker till frånvaro. Vi har även en särskild enhet, grundskolestöd, som bland annat arbetar med att ge stöd åt elever som har problematisk skolfrånvaro.

En god utbildning är även viktigt för elevens hälsa och välbefinnande. Eleverna ska ges möjligheten till egen utveckling genom lärandet men också genom att utveckla förmåga till att ta hand om sig själv på ett hälsosamt sätt samt att utveckla goda relationer med andra barn, lärare och andra vuxna. Eleverna ska också ges förutsättningar att utveckla en god självkänsla, självständighet och tilltro till sin egna förmåga att på ett balanserat sätt hantera livets med- och motgångar.

Nämnden gör flera insatser för att stärka elever hälsa och välbefinnande. Ett exempel är att vi omorganiserat centrala elevhälsans skolpsykologer för att säkerställa likvärdiga insatser i alla skolor. Gruppen leds av en psykologisk ledningsansvarig som säkerställer systematisk kartläggning av behov, kollegialt utbyte och tydliggörande av professionella skolpsykologiska insatser. Vi ingår även i läns gemensamt nätverk för frågor som rör elevhälsa, för att utifrån elevernas behov stärka elevhälsans insatser.

Under året har nämnden bidragit genom att:

Nämnden mål att öka andelen elever som går ut grundskolan med behörighet till gymnasiet och

att elever sedan fullföljer sin utbildning på gymnasiet är viktiga för ett självständigt liv (Se avsnitt 4.2.2 och 4.2.3.).

Utbildningsförvaltningen har fortsatt tydligt fokus på att främja närvaron hos eleverna samt att följa upp och förbygga orsaker till frånvaro, bland annat har en ny modell för detta införts inom grundskolan. Vi har även en särskild enhet, grundskolestöd, som bland annat arbetar med att ge stöd åt elever som har problematisk skolfrånvaro.

Förvaltningen fortsätter att arbeta med att främja elevers hälsa och välbefinnande genom att ombesörja hög kompetens hos elevhälsans professioner och att elevhälsan arbetar nära pedagogerna. Då flera skolor beskriver en ökning av skolfrånvaro och psykisk ohälsa blir det extra angeläget att elevhälsans kompetenser tas tillvara. Genom det systematiska kvalitetsarbetet säkerställer vi ett gemensamt fokus för alla professioner i våra skolor så att insatserna och riktningen blir en angelägenhet för alla. Ansvariga inom den centrala elevhälsan säkerställer att kompetensutvecklingsinsatser matchar behoven inom våra verksamheter.

Vi har även fortsatt arbeta med att stärka den centrala elevhälsan bland annat genom omorganisering av psykologer som leds av en psykologisk ledningsansvarig som säkerställer systematisk kartläggning av behov, kollegialt utbyte och tydliggörande av professionella skolpsykologiska insatser. Vi fortsätter arbeta i länsgemensamt nätverk för frågor som rör elevhälsa.

Stolthet

För nämnden innebär det:

Inflytande och delaktighet lägger grunden för att elever ska känna stolthet över sin skola och utbildning. Stolta elever och vårdnadshavare är viktiga ambassadörer och bidrar till att lyfta fram vår verksamhet. En god kommunikation, transparens, tillgänglighet och öppenhet mot omgivande samhället skapar stolthet för vår verksamhet. Ett exempel på hur vi öppnar upp vår verksamhet för möten med det omgivande samhället är att pensionärer välkomnas att äta lunch tillsammans med eleverna på vissa skolor under vissa dagar i veckan.

Stolta medarbetare är avgörande för resultat i vår verksamhet. En förutsättning för stolta medarbetare är att kommunen är en attraktiv arbetsgivare där medarbetare väljer att stanna kvar. Vi behöver kunna samt erbjuda våra medarbetare möjlighet att kunna utvecklas, bygga på sin kompetens och kunna erbjuda olika karriärvägar. Inom förvaltningen finns en enhet för forskning och utveckling. Vi har en lektor som leder ett vetenskapligt team bestående av förstelärare och lärare med utvecklingsansvar. Syftet är att utbildningen och undervisningen som bedrivs inom kommunen ska vila på vetenskap och beprövad erfarenhet. Vi genomför även centralt erbjudna fortbildningsinsatser. Nämnden arbetar aktivt med att bibehålla och stärka den redan höga andelen behöriga lärare. En viktig del i detta är att fortsätta arbetet med partnerskolor för att attrahera nyexaminerade lärare.

Ett kompetent ledarskap bygger också stolthet. Enköping kommun har erfarna och stabila rektors- och ledningsgrupper. Vi arbetar också med ledarforum, vars syfte är att ledarskapet ska stå i fokus. Ledarforum behandlar olika teman kopplade till ledarskap och tillsammans ges möjlighet att reflektera över olika frågor kopplade till det egna ledarskapet. De teman som behandlas är också kopplade till förvaltningens systematiska kvalitetsarbete och utvecklingsmålen i nämndplanen.

Att vara modiga och prova nya sätt att arbeta leder till stolthet över vår verksamhet. Nämnden har exempelvis prövat att arbeta med nya organisationsformer. Ett exempel är grundskolestöd som stödjer skolorna i sitt arbete med elevhälsofrågor, speciellt kring barn och elever i behov av särskilt stöd. Att säkerställa att vi har attraktiva och ändamålsenliga lokaler är också viktigt för att vår personal och dom vi är till för ska känna stolthet. Vi arbetar med att modernisera våra lokaler och

skolor och ett konkret exempel är Westerlundska gymnasiets nya lokaler som invigdes i samband med höstterminen 2024.

Under året har nämnden bidragit genom att:

Nämnden har fortsatt att arbeta med öppenhet mot omvärlden, samtidigt medför ändrade bestämmelser utifrån skolsäkerhet att obehöriga ska ha mycket begränsad tillgång till skolans lokaler under tiden då skolverksamhet pågår.

Förvaltningen har fortsatt arbetet med att skapa stolthet hos våra medarbetare. I augusti genomfördes en medarbetardag i idrotts huset i Enköping för förvaltningens samtliga drygt 2015 medarbetare då föreläsare som Emmanuel Ezra och Magdalena Forsberg. Temat på dagen var att tillsammans gör vi skillnad och att alla våra medarbetare behövs för att vi ska kunna klara av vårt uppdrag.

Vi har fortsatt att förbättra medarbetares möjlighet till att kunna utvecklas och bygga på sin kompetens samt att erbjuda olika karriärvägar. Genom vår centrala enhet för vetenskapligt stöd, FoU, erbjuder vi medarbetare kompetenshöjande insatser samt möjligheten att delta i praktiska forskning i alla delar av utbildningsverksamheten. Arbetet leds av vår kommunlektor. Ett exempel är arbetet med metoden systematisk kartläggning av undervisningsutmaningar (SKUU) där flera av kommunens skolor deltagit och där FoU redovisar resultatet i en separat rapport.

Förvaltningen har fortsatt arbeta med att bibehålla och stärka den redan höga andelen behöriga lärare. En viktig del i detta är det fortsatta arbetet med partnerskolor för att attrahera nyexaminerade lärare och kommunen tillhandhåller närmare 70 VFU-platser för lärarstudenter.

Vi har fortsatt att arbeta med utveckling av ledarskapet inom förvaltningen. Enköping kommun har fortsatt erfarna och stabila rektors- och ledningsgrupper. Vi har också fortsatt arbeta med ledarforum som behandlar olika teman kopplade till ledarskap. Under våren har ledarskapsforum behandlat säkerhetsfrågor och att "leda i osäkra tider".

Arbetet med att utveckla våra lokaler fortsätter. Westerlundska gymnasiet har nu avslutat första läsåret i sina nya lokaler och flera renovering- och ombyggnationer är planerade. (Se avsnitt om förväntad utveckling).

Under hösten 2025 firade ENaT/naturskolan i Enköping 20 år, vilket också skapar stolthet att vi under lång tid kunnat erbjuda kvalitativ utomhuspedagogik som främjar elevernas lärande ute i naturen, kulturlandskapet och samhället.

Kommentar [AD1]: Tillagt

4.2 Utvecklingsmål för grunduppdraget

Ökad framtidstro hos barn och ungdomar

Det finns en oroande trend i samhället vad gäller en minskad framtidstro hos barn och unga. Trenden är synlig både på nationell, regional och lokal nivå och kan kopplas ihop med ett allt osäkrare omvärldsläge gällande exempelvis ekonomi, konflikter och klimat.

Skolväsendet har en viktig roll i att stärka framtidstron för barn och elever, båda vad gäller tron på sin egna förmåga och möjligheten att påverka sin omvärld i en bättre riktning. Att lyckas i skolan bidrar till att barn och unga mår bättre och får en god grund för att ta sig an olika delar av livet.

Bedömning av målpuppfyllelsen



De oroshärdar som finns i vår omvärld påverkar våra barn och elever. Samtidigt är tron på både sin egen framtid och framtiden för omvärlden viktig, inte minst i en tid då många unga mår psykiskt sämre. Målet har väckt stort engagemang inom nämndens verksamheter och det pågår ett fortsatt aktivt arbete med målet.

Förvaltningen och verksamheterna har genomfört flera konkreta åtgärder som förväntas främja målet om ökad framtidstro. Utbildningsförvaltningen genomförde en medarbetardag för förvaltningens alla anställda i augusti och där framtidstro var ett tydligt tema.

Utbildningsförvaltningen, socialförvaltningen, vård och omsorg samt upplevelseförvaltningen arrangerade i februari och september ett samverkansforum med fokus på barn och ungas uppväxtvillkor och framtidstro. Nämnderna har gemensamt under hösten arbetade med att formulera en strategi och ett gemensamt utvecklingsmål relaterat till barn och ungas uppväxtvillkor och framtidstro. Resultatet blev ett nämndsövergripande utvecklingsmål som beslutades i nämndplanen för 2026.

Samtliga enheter har haft i uppdrag att arbetat med målet om framtidstro utifrån sina respektive verksamheter. Skolorna och förskolorna har genom sina kvalitetsredovisningar rapporterat hur dom arbetat med målet. Av dessa framgår bland annat att gymnasiet arbetar med målet genom insatser för att förbereda eleverna för det framtida arbetslivet genom samarbeten som R4L (Ready for Life) och Erasmus, samt genom insatser för att främja eleverna psykiska hälsa. I förskolornas kvalitetsredovisningar framgår att insatser genomförs för att stärka barnens självförtroende, delaktighet och inflytande, vilka lyfts fram som viktiga för ökad framtidstro. Även insatser inom hållbar utveckling och mångfald lyfts fram. Grundskolorna lyfter även fram insatser för att främja elevernas motivation och självkänsla. Grundskolorna arbetar även för att etablera samarbeten med andra delar av samhälls- och arbetslivet för att bredda elevernas perspektiv på framtida möjligheter.

Ett annat exempel på insatser som förväntas leda till ökad framtidstro är att verksamheterna arbetar aktivt med att främja närvaro samt att följa upp och förebygga frånvaro. Vi behöver ha våra elever i skolan för att kunna arbeta med att öka deras framtidstro och trygghet.

Fritidshemmen kan ha en stor betydelse som en kompensatorisk insats för att alla elever ska få samma möjlighet till utveckling och lärande. Möjligheten att gå på fritidshem är idag ojämnt fördelat då barn till föräldralediga och arbetsökande inte får delta i verksamheten. För att öka framtidstro genomförde förvaltningen en utredning om möjligheten att erbjuda fritids för alla elever mellan 6-9, vilken presenterades för nämnden under våren 2025.

Lärarnas tilltro till elevernas förmåga

En förtroendefull relation mellan elever och lärare är en förutsättning både för att öka elevernas framtidstro och för att öka deras förmåga att tillgodogöra sig utbildningen. Vi har fortsatt att utveckla ett relationsbyggande fokus i utbildningen.

Att medarbetarna tror på barnen och elevers förmåga bedömer förvaltningen som viktigt för att skapa en god grund för framtidstro. Förvaltningen har därför i enkäten Ämneskollen för grundskolan lagt till frågan "min lärare tror på mig och min förmåga". I enkäten får eleverna uppge i vilken utsträckning i instämmer i påståendet med en fyragradigskala (1=håller inte alls med, 4=håller helt med).

Resultatet från den senaste mätningen (HT 2025) är en svag ökning av i vilken grad eleverna instämde i påståendet i jämfört med vårterminen (genomsnitt 3,43 jämfört med 3,38), men en svag minskning jämfört med föregående hösttermin (3,46). Det finns en viss skillnad mellan skolorna. Den skola där eleverna i högst utsträckning instämmer i påståendet är Lillkyrka skolan (3,58) medan den skola där eleverna i lägst utsträckning instämmer är Örsundsbro skolan (2,81). Pojkar uppger i något högre grad än flickor att lärarna tror på deras förmåga (3,17 jämfört med 3,13). Vi ser en tendens att elever i högre årskurser instämmer i lägre utsträckning i påståendet än elever i de lägre årskurserna. I årskurs 9 var det genomsnittliga svaret 2,90 medan i årskurs 4 var det genomsnittliga

svaret 3,40.

Att mäta ett omätbart mål

Hur barn och elever ser på framtiden och känner framtidstro är unikt för alla människor och i grunden är det ett fenomen som inte går att mäta i exakta tal.

Utan att fånga begreppets komplexitet kan samtidigt enkäter vara ett verktyg för att få någon form av indikator på hur barn och elever ser på sin framtid. Uppsala läns kommuner genomför en enkät som heter Liv och hälsa. Någon ny enkät har inte genomförts 2025 utan nästa år planerad att genomföras under 2026.

I den senaste mätningen som genomfördes 2023 framgick att tron på den egna framtiden har gått ner från 2013 då 82 procent svarade att de såg mycket ljust eller ganska ljust på den egna framtiden till 75 procent år 2023. Flickor såg 2023 mindre ljust på sin framtid (71 procent) jämfört med pojkar (80 procent). När det gäller synen på utvecklingen i världen i stort har andelen som svarat mycket ljust eller ganska ljust gått ner från 43 procent 2013 till 27 procent 2023. Även här ser flickor mindre ljust på framtiden (22 procent) jämfört med pojkar (30 procent).

Nyckeltal	Utfall 2022	Utfall 2023	Utfall 2024	Utfall 2025
Framtidstro för barn och unga	75 %			

Öka andelen elever som når behörighet till gymnasieskolan

Gymnasiebehörighet är avgörande för framtiden eftersom det öppnar dörrar till utbildning, arbetsmöjligheter, personlig utveckling och en inkludering i samhället. Att säkerställa att fler elever får möjlighet att uppnå gymnasiebehörighet är därför en viktig både för individernas och samhällets framtid. Detta arbete börjar redan i förskolan som ska bidra till kontinuitet och progression i barnens utveckling och lärande samt förbereda för fortsatt utbildning.

Bedömning av måluppfyllelsen



Andelen behöriga till yrkesprogram minskar något

Andelen elever i nionde årskursen läsar 2024/2025 och som uppnådde behörighet till minst yrkesprogram på gymnasiet var enligt statistik från Edlevo 82,9 procent för kommunen som helhet vilket motsvarar 343 elever. 71 elever blev inte behöriga till ett yrkesprogram på gymnasiet. Detta är en viss nedgång från föregående år då 84,3 procent av eleverna blev behöriga till yrkesprogram.

Stor variation mellan kommunens grundskolor

Variationen är samtidigt stor mellan skolor. Den skola med högst andel behöriga till yrkesprogram hade en behörighet på 100 procent medan skolan med lägst andel behöriga hade en behörighet på 57,5 procent. Den skola med lägst andel behöriga backade från knappt 80 procent andel behöriga elever föregående år. Analys av det försämrade resultatet visar att in- och utflytt i årskursen varit stor, 74 procent har annat modersmål och fler lärarbyten har ägt rum.

Tre skolor hade sämre resultat jämfört med föregående år medan lika många hade ett bättre resultat jämfört med året innan. Av rektorernas kvalitetsredovisningar och analyser lyfts följande fram som framgångsfaktorer och orsaker:

Framgångsfaktorer för hög behörighet:

- systematiskt kvalitetsarbete och starkt kollegialt samarbete,
- två-lärarskap i språk och matematik,
- tidiga insatser och anpassade studiegångar,
- stabilitet i lärarorganisationen.

Faktorer som förklarar svagare resultat:

- återkommande lärarbyten och brist på kontinuitet,
- låg studiemotivation, särskilt bland pojkar,
- hög frånvaro,
- stora språk- och läsförståelsesvårigheter,
- psykosocial problematik och behov av tvärprofessionellt stöd.

Fler pojkar än flickor blev behöriga till gymnasiet

Andelen flickor som uppnår behörighet till yrkesprogram var i år 81,7 procent vilket kan jämföras med pojkarna där 84,0 procent blev behöriga till yrkesprogram. Förra året var istället andelen behöriga till yrkesprogram högre bland flickor.

Matematiken är fortsatt ett utmanande ämne

För behörighet till gymnasiet krävs godkänt i kärnämnen matematik, engelska och svenska (eller svenska som andra språk) samt godkänt i minst fem andra ämnen. Vi ser fortsatt att matematiken är det kärnämne där flest elever inte uppnår ett godkänt betyg. Förvaltningen arbetar nu för att stärka matematikundervisningen från förskola upp till gymnasieskolan.

Tabell: Andelen behöriga till yrkesprogram

	2022	2023	2024	2025
Andelen behöriga till yrkesprogram	86,23	87,43	84,29	82,85
Andelen behöriga till yrkesprogram, flickor	85,31	84,91	87,28	81,68
Andelen behöriga till yrkesprogram, pojkar	87,19	89,53	80,98	83,96

Källa: Lokal statistik

Antalet obehöriga elever som är nyanlända eller sent inflyttade har minskat

Föregående år var en stor andel av eleverna som inte uppnådde behörighet till yrkesprogram antingen nyinflyttade eller nyanlända (39 elever). Antalet i dessa grupper som inte var behöriga till yrkesprogram var vid läsårs slutet i år 20 elever.

Antalet som fick behörighet genom sommarskola ökade något

Enköping kommun erbjuder sommarskola för elever i årskurs 8 och 9 som bedöms ha möjlighet att uppnå godkänt betyg i något ämne de tidigare inte varit godkända i. Antalet anmälda i årskurs 9 var i år 40 elever (30 föregående år) samt 43 i årskurs 8 (41 föregående år). Antalet elever som genom sommarskolan blev behöriga till gymnasiet var i år 8 elever mot 5 föregående år.

Kartläggning av orsaker till att elever inte når gymnasiebehörighet

I början av året färdigställdes en kartläggning gällande orsaker till att elever inte uppnår behörighet till gymnasiet. Elever som varken var nyanlända eller kom till grundskolan i Enköping i nionde klass, och som då gick på IM på gymnasiet intervjuades. Målet var att söka förklaringar ur ett elevperspektiv, till varför dessa elever inte nått gymnasiebehörighet. Intervjuerna handlade om elevernas upplevelse av skolan gällande exempelvis undervisning, lärare och det stöd eleven fått eller upplevde sig ha behövt. Eleverna upplevdes samstämmiga i sina svar, även fast de gått i olika skolor.



Eleverna lyfter att en bra lärare skapar relationer och eleverna betonar vikten av att få lära känna läraren. Vidare finns en upplevelse av avsaknad av genomgångar i grundskolan och att undervisningen som helhet i högre grad behöver hållas samman av en röd tråd. Nu fanns känslan av att det hela tiden var något nytt som började varje lektion vilket skapade en stress och upplevelse av högt tempo. Flertalet elever uttrycker känslan av hopplöshet inför möjligheten att få hjälp under sin högstadietid. Det var tydligt att antingen lägger eleven sitt "misslyckande" i att nå

behörighet till gymnasiet på skolan eller så tar den på sig hela ansvaret, det förekommer inte hos någon att den ser på ansvaret som delat.

Förvaltningen har under året arbetat med att presentera och förankra resultatet i våra verksamheter. Nämnden fick en presentation av rapporten i mars. Resultaten har även redogjorts för och diskuterats i rektorsgruppen så att insikterna kan tas tillvara i skolornas systematiska kvalitetsarbete.

Systematiskt kvalitetsarbete viktigt för att stärka resultaten

Det systematiska kvalitetsarbetet bedrivs både på skolorna och på huvudmannanivå. Detta innebär att vi systematiskt följer upp resultaten, analysera orsaker och vidta åtgärder för att förbättra utbildningen. Analys gällande utvecklingen av kunskapsresultaten sker inom andra kvalitetsredovisningen (K2), vilken presenterades för nämnden i september.

Nyckeltal		Utfall 2022	Utfall 2023	Utfall 2024	Utfall 2025
	Andelen elever i åk 9 som är behöriga till yrkesprogram för kommunala skolor	86,2 %	87,4 %	84,3 %	82,9 %
	Andel obehöriga elever till yrkesprogram, frånräknat obehöriga elever som började i årskurs 9 eller var nyanlända.		5,8 %	7,4 %	13,2 %

Öka andelen elever som fullföljer sin utbildning i gymnasieskolan

En gymnasieexamen är en av de viktigaste faktorerna för individers etablering på arbetsmarknaden och i samhället i stort. Unga som lämnar gymnasieskolan utan examen har sämre möjligheter att etablera sig på arbetsmarknaden och med det följer en förhöjd risk för utanförskap i form av till exempel lägre inkomst och sämre hälsa.

Det finns även stora vinster för samhället med att arbeta för fullföljda gymnasiestudier. En individ som inte kommer in på arbetsmarknaden blir väldigt kostsam för samhället och arbetslivet är i behov av välutbildad arbetskraft.

En fullföljd utbildning innebär inte alltid en gymnasieexamen. Studiegången kan behövs anpassas på olika sätt och av olika skäl. Detta kan fortfarande betyda att individerna är anställningsbara och att det utifrån individens perspektiv är viktigt att denne fullföljer sin utbildning.

Bedömning av måluppfyllelsen



Andelen med examen efter årskurs 3 minskar något

Andelen elever som gått tredje årskursen på gymnasiet och som går ut med examen har minskat med knappt 2,5 procentenheter från föregående år. Minskningen är större när det gäller andelen från yrkesprogram som tar examen, men även andelen från högskoleförberedande program minskar något.

Det är andra året i rad som vi ser en minskning av andelen som går ut årskurs 3 med examen. Samtidigt finns i denna typ av statistik ofta en avvikelse från år till år då elevgruppen ser olika ut.

Stor skillnad mellan olika program och ett program sticker ut

Skillnaden i andelen elever i årskurs 3 som går ut med examen är stor mellan de olika programmen. Ett program sticker ut där endast 23 % av eleverna blev godkända. I det program där flest elever utgick med examen tog över 90 % gymnasieexamen.

Tabell: Andelen elever inskrivna i årskurs 3 den 15 maj 2025 som gick ut med examen

	21/22	22/23	23/24	24 /25*
Högskoleförberedande program	74,6	83,3	83,4	81,2
Yrkesprogram	76,3	76,1	69,9	66,4 *
totalt	75,2	81,1	79,0	76,6 *

Källa: Lokalstatistik Edlevo * Statistiken för 24/25 är justerad utifrån att en elev haft felaktig registrering i Edlevo.

När det gäller könsuppdelad statistik så är andelen kvinnor som tar examen från ett högskoleförberedande program högre än för män. Motsatt förhållande gäller samtidigt när det gäller yrkesprogrammen. En bidragande orsak till att så få kvinnor går ut med examen från yrkesprogram är att det program som tidigare nämnts ovanligt låg andel godkända elever är kvinnodominerat.

Examensstatistik uppdelat efter kön

	Kvinnor	Män
Antal elever med studiebevis eller examen, högskoleförberedande program	155	128
varav andel med examen	85,8 %	78,9 %
Antal elever med studiebevis eller examen, yrkesprogram	42	84
varav andel med examen	57,1 %	72,6 %

Källa: Lokalstatistik Edlevo

Inom det systematiska kvalitetsarbetet har följande framgångsfaktorer identifierats som bedöms öka målpuppfyllelse och examen i gymnasieskolan

- systematiskt kvalitetsarbete med uppföljning av resultat, närvaro och stödinsatser
- fungerande elevhälsoarbete och mentorskap som tidigt identifierar behov av stöd
- studieträning och riktade stödinsatser (t.ex. frukost-matte, extra undervisningstid)
- två-lärarskap och förstärkta undervisningsresurser i matematik och språkintensiva kurser
- anpassade studiegångar som möjliggör fortsatt skolgång
- strukturerad inskolning i årskurs 1 som bidragit till färre omval
- praktiska och verklighetsnära inslag såsom APL, UF, praktik och internationella utbyten

Följande faktorer bedöms bidra till ett svagare resultat och risk för utebliven examen

- hög frånvaro, både giltig och ogiltig
- låg studiemotivation, särskilt i högre årskurser och i vissa elevgrupper
- bristande studievana och svårigheter att ta ansvar för studierna
- stora språk- och läsförståelsesvårigheter som påverkar flera ämnen, inklusive matematik
- psykisk ohälsa och psykosocial problematik
- elever som tackar nej till erbjudna stödinsatser trots dokumenterad risk att inte nå examen
- stress kopplad till bedömningsformer och provsituationer
- svårigheter att upprätthålla studiero och tydliga ramar i klassrummet

Avbrott under årskurs 3 ökar något

I år valde åtta elever att avbryta sina studier under årskurs 3. Detta kan jämföras med 6 elever året innan, vilket ger en knapp ökning av andelen avbrott. Detta gäller exklusive elever som går på

Introduktionsprogram (IM), hade dessa elever räknats in hade vi istället sett en knapp minskning av antalet och andelen avbrott då endast en IM-elev hade ett registrerat avbrott under läsåret.

Tabell: Avbrott årskurs 3

	22/23	23/24	24/25
Andel avbrott (ex. IM)	0,8 %	1,6 %	1,9 %
Antal avbrott (ex. IM)	3	6	8
Antal avbrott Introduktionsprogrammet (IM)	2	4	1

Källa: Lokalstatistik Edlevo.

Fjärdeårselever

Elever som har möjlighet att uppnå examenskraven för en gymnasieutbildning kan beviljas ett fjärde år. Detta är ofta ett begränsat antal elever och antalet som har studerat ett fjärde år har minskat de senaste åren. Andelen som tar examen efter att blivit beviljat ett fjärde år har tidigare varit relativt högt men har minskat något senaste året då en av två elever tog examen.

Tabell: Fjärdeårselever

	22/23	23/24	24/25	25/26
Antal fjärdeårselever	7	7	2	2
Antal fjärdeårselever med examen	7	5	1	ej aktuellt
Andel med examen	100,0 %	71,4 %	50,0 %	ej aktuellt

Källa: Lokalstatistik Edlevo

Förvaltningen arbetar för att fler ska kunna fullfölja en gymnasieutbildning

Förvaltningen arbetar systematiskt med att följa upp resultaten, analysera orsakerna och vidta åtgärder för att förbättra utbildningen. Westerlundska gymnasiet bedriver även motsvarande analys- och kvalitetsarbete.

En viktig insats för att öka andelen ungdomar som tar en gymnasieexamen är att tidigt fånga upp de ungdomar som inte påbörjat eller hoppat av sin gymnasieutbildning. Arbetet med KAA har utvecklats på senare tid men det finns ett fortsatt behov att utveckla arbetet, främst de förebyggande insatserna bland annat genom att utveckla samarbetet mellan KAA och grundskolan.

Utbildningsförvaltningen samverkar även inom SSPF är viktigt för fånga upp elever som riskerar att hamna i utanförskap och kriminalitet och stödja dessa så att de kan fullfölja sin gymnasieutbildning. Att eleven fullföljer sin utbildning är även i sig brottsförebyggande.

Nyckeltal	Utfall 2022	Utfall 2023	Utfall 2024	Utfall 2025
↗ Andelen avbrott i årskurs 3 på gymnasiet		0,8 %	1,6 %	1,9 %
↘ Examensgrad årskurs 3	75,2 %	81,1 %	79 %	76,6 %
↘ Examensgrad efter beviljat fjärde år		100 %	71 %	50 %
↗ Antalet ungdomar i kommunens aktivitetsansvar (KAA)			242	243
↗ Personer i kommunens aktivitetsansvar, andel (%) av inv 16-20 år	15,4 %	14,7 %	17,1 %	16,7 %

Öka andelen språkträningsinsatser till utrikesfödda

Kunskaper i svenska språket är en många gånger en förutsättning för att få ett arbete, kunna tillgodogöra sig information och för att motverka utanförskap. Språket har också stor inverkan på integration och delaktighet, vilket är grunden för ökad självständighet och för gemenskap vårt samhälle.

Bedömning av måluppfyllelsen



Svenska för invandrare (SFI) erbjuds på Öppna förskolan

I februari 2024 återupptog öppna förskolan erbjudandet om SFI-undervisning för föräldralediga. Undervisningen är förlagd till måndagar, tisdagar och onsdag förmiddagar under öppna förskolan och familjecentralens verksamhetstider.


Under hösten har antalet deltagare varit mellan 7 till 10 deltagare per tillfälle på förmiddagar och 1-3 deltagare på eftermiddagar. Totalt har 28 unika personer deltagit. Engagemanget från deltagarna har varit stort. Då föräldrarna, främst kvinnor, är lediga med sina barn så blir deltagandet ofta oregelbundet men vissa elever har i stort sett deltagit vid samtliga tillfällen. Eleverna erbjuds träning utifrån sin nivå. Även tematräffar har genomförts med exempelvis arbetsmarknadsenheten för att främja att deltagarna kommer ut i arbetslivet efter föräldraledigheten. Förvaltningen har även haft samarbeten kring exempelvis läsning och språkutveckling med bland annat biblioteket och specialpedagog.

Gemensam rutin för arbetsmarknadsinsatser för SFI-elever

Förvaltningen har genom vuxenutbildningen tagit fram en rutin med socialförvaltningens för att stödja SFI-elever i deras svenska språkutveckling, integration i samhället och etablering på arbetsmarknaden. Rutinen beskriver bland annat hur SFI-elever ska kunna ta del av kommunala arbetsmarknadsinsatser hos Jobbcentrum, främst praktik.

Förstärkt läs- och skrivinlärning på SFI

För undervisning av elever med varaktiga läs- och skrivsvårigheter har ett pilotprojekt med lärare och speciallärare genomförts för att säkerställa kontinuerlig uppföljning och justering av undervisning i syfte att möta elevens behov. Denna satsning syftar till att ytterligare stärka elevers läs- och skrivutveckling i den pågående undervisningen.

Nyckeltal	Utfall 2022	Utfall 2023	Utfall 2024	Utfall 2025
 Antalet studenter som deltar i SFI-undervisningen på öppna förskolan.			20	28

5 Uppföljning av riktade satsningar och uppdrag

5.1 Satsningar och uppdrag från kommunfullmäktige

I kommunfullmäktiges årsplan och budget 2025 och plan 2026-2027 finns det angivet särskilda fokus för året kopplat till kommunens målbild och övergripande mål för att nå de långsiktiga målen till 2027 års utgång. I detta kapitel finns nämndens uppföljning av de satsningar och uppdrag nämnden tilldelats utifrån kommunfullmäktiges särskilda fokus år 2025.

KF särskilda fokus - Trygghet	Uppföljningskommentar
Fokus på krisberedskap och brottsförebyggande arbete	Nämnden har arbetat med detta uppdrag bland annat utifrån krisberedskapsplanen 2022 - 2026 och åtgärdsplanen för brottsförebyggande arbete 2024 – 2025 samt via redan etablerade forum såsom bland andra SSPF, Tryggare Enköping och BOB-rådet. Förvaltningen har även tillsammans med säkerhetsavdelningen anställt en säkerhetsamordnare på 50 % med medel från ett statsbidrag. Samordnaren ska arbeta med att kartlägga ett nuläge genom att träffa alla grundskolor som har högstadium. Beredskap och krisplaner kommer att gås igenom med särskilt fokus på teknisk utrustning.

KF:s särskilda fokus - Samhörighet	Uppföljningskommentar
Fritidsklubbar	Utbildningsförvaltningen har erbjudit sig att stödja upplevelseförvaltningen i arbetet med fritidsklubbar, i synnerhet utifrån samverkan gällande vårt uppdrag om fritidshem. Utbildningsnämnden kommer också att utveckla verksamheten med fritidshem. I syfte att skapa större likvärdighet och att utveckla fritidshemmets kompletterande och kompensatoriska uppdrag har utbildningsförvaltningen utrett möjligheten att kunna erbjuda fritidshem även till barn vars vårdnadshavare är föräldralediga eller arbetssökande från förskoleklass till och med årskurs 3.

KF:s särskilda fokus - Självständighet	Uppföljningskommentar
Arbetsmarknadsåtgärder	Utbildningsförvaltningen tar ett stort ansvar för att erbjuda platser för utbildning, praktik och arbetsträning. Utbildningsförvaltningen tillhandahåller ca 70 praktikplatser varav merparten handlar om praktik för högskole- och universitetsstudenter (VFU). Inom ramen för kommunens aktivitetsansvar (KAA) arbeta förvaltningen även med att hjälpa ungdomar som inte studerar eller tagit gymnasieexamen. En möjlig insats är att stödja dessa att hitta lämpliga praktikplatser.
Elevers skolfrånvaro och stärkt föräldrastöd	Utbildningsförvaltningen har stort fokus på att främja barns och elevers närvaro från förskola upp till vuxenutbildning. Exempelvis har grundskolan infört en ny modell för ökad skolnärvaro där uppföljning av frånvaro sker tidigt och systematiskt. Samtliga grundskolor använder modellen. Utbildningsförvaltningen samverkar även med socialförvaltningen för att utveckla föräldrastöd. Ett samarbete som bedrivs är att föräldrar erbjuds föräldrastödsutbildning (COPE) på förskolor, samtidigt som deras barn erbjuds tillsyn på förskolan under tiden. COPE erbjuds sedan tidigare även på grundskolan.
Minskade barngrupper i förskolan – en satsning för bättre kvalitet	Utbildningsnämndens förskolor arbetar kontinuerligt med att organisera barnen i tillräckligt små grupper för att varje barns behov ska kunna synliggöras och tillgodoses på bästa sätt, samt att vi ska kunna hålla en god kvalitet på vår verksamhet. Begreppet barngrupp kan samtidigt vara problematiskt då

KF:s särskilda fokus - Självständighet	Uppföljningskommentar
	<p>förskolornas gruppering av barn sällan är helt statisk utan anpassas utifrån aktivitet och planeringen i övrigt. Detta gör att barngruppsstorlek blir ett problematiskt mått och ett mer relevant mått är i så fall antalet barn per personal.</p> <p>Utbildningsförvaltningen har ansökt om statsbidrag för kvalitetshöjande åtgärder i förskolan, vilket bland annat får användas för att främja ovan syfte. Enköping fick en bidragsram på ca 15,584 mkr, vilket är ungefär i nivå med föregående år. Statsbidraget ges till både kommunala och fristående skolor.</p> <p>Barnantalet har som beskrivits tidigare i rapporten sjunkit och förväntas fortsätta att sjunka. Detta skulle kunna skapa förutsättningar för att antalet barn per personal minskar. Samtidigt innebär minskningen även en minskad budgetram till förskolans verksamhet, vilket riskerar att medföra att personalstyrkan behöver minska.</p>
Verksamhetsutveckling genom digitalisering	<p>Utbildningsnämnden har fått 3 miljoner kronor för att fortsätta arbetet med fokus på utveckling inom AI och förenklat arbetssätt inom förvaltningen. Förvaltningen har exempelvis under året utarbetat ett ramverk med vägledande principer för AI. Totalt använde förvaltningen 2,7 av de 3 miljoner kronorna.</p> <p>Personal på förskola, gymnasiet och vuxenutbildning genomför även den AI-utbildning som grundskola tidigare genomfört och alla skolledare genomför en riktad utbildning om AI för skolledare. Förvaltningen deltog också med drygt 60 deltagare på SETT-mässan som i år hade fokus på AI. IT gruppen har också gjort flera studiebesök i andra kommuner. Förvaltningen har också köpt in teknisk utrustning för test i undervisning.</p> <p>Förvaltningen har fortsatt ett nära samarbete i AI frågor med ATEA, inte minst relaterat till datadrivet arbetssätt och BI-rapporter. I oktober genomförde förvaltningen tillsammans med ett antal andra kommuner ett studiebesök till Estland med fokus på AI och digitalisering. På förvaltningens ledarforum i november hade vi inriktning på AI och pedagogiskt ledarskap med föreläsaren och författaren Malin Frykman.</p>

KF särskilda fokus - Stolthet	Uppföljningskommentar
Näringslivsprogrammet och Landsbygdsprogrammet	<p>Utbildningsnämnden bidrar i arbetet med näringslivsprogrammet exempelvis via yrkeshögskolans utbildningar och samarbetsavtal med akademier via ULF (utbildning, lärande och forskning). Tillgången till skolor på landsbygden är en viktig del av landsbygdsprogrammet. Vi förbereder exempelvis för en ny förskola i Skolsta och en nybyggnation av skolan i Örsundsbro är påbörjad.</p>

6 Väsentliga personalförhållanden

Personalnyckeltal	2022 helår	2023 helår	2024 helår	2025 helår
-------------------	------------	------------	------------	------------

Antal* tillsvidare- och visstidsanställda	1 591	1 526	1 514	1 496
Antal årsarbetare** tillsvidare- och visstidsanställda	1 535	1 487	1 475	1 458
Antal* timanställda	248	279	283	264
Extern personalomsättning (%)	9,1	8,5	5,4	4,6

*Avser antal personer

**Avser antal personer omräknat till heltidsarbetare

Vi ser en långsiktig minskande trend gällande antalet anställda inom förvaltningen liksom antalet årsarbetare. Från 2022 har antalet årsarbetare minskat med nästan 80 personer eller motsvarande ca 5 procent. Antalet tillsvidare- och visstidsanställda har minskat med nästan 100 personer.

Till ungefär hälften kan detta förklaras av organisatoriska förändringar som att vissa funktioner har centraliserats och att arbetsmarknadsenheten har bytt förvaltningen. Detta handlar samtidigt om totalt ca 50-60 tjänster.

Förvaltningens bedömer också att detta är ett resultat av att förvaltningen har haft flera utmanande och osäkra år ekonomiskt. Detta har lett till att vi har behövt säga upp personal inom förskola och även att verksamheterna generellt behövt varit restriktive med rekryteringar. Till detta kommer också att kostnaderna för lokaler har ökat i och med att förvaltningen de senaste åren genomfört flera ersättnings-, om- och nybyggnationer. I och med att nämndens ekonomiska ramar jämförelsevis för verksamheten är relativt låga (exempelvis sett till nettokostnads avvikelse), har ökade lokalkostnader behövt kompenseras genom besparingar på andra områden och indirekt då framförallt personal.

Vi ser samtidigt också att den externa personalomsättningen har minskat. Detta kan delvis vara ett resultat av att medarbetarna är nöjda med sin arbetssituation, att förvaltningen har en stabil ledningsstruktur och att vi har en hög kompetens inom förvaltningen med hög andel behöriga lärare. Ett osäkrare arbetsmarknadsläge där exempelvis personal inom förskolan kan ha svårt att hitta andra arbeten kan också påverka personalomsättningen.

När det gäller fördelningen mellan tillsvidareanställda och visstidsanställda ligger andelen tillsvidareanställda på 91 % (1361 tillsvidare anställda). Andelen ligger på samma nivå som de två föregående åren, men är en ökning från 85 % år 2022. Den ökade andelen tillsvidareanställda sedan 2022 beror framförallt på att antalet visstidsanställda har minskat från 223 medarbetare 2022 till 135 medarbetare 2025.

Kommentar [AD2]: Tillagt

Sjukfrånvaro	2022 helår	2023 helår	2024 helår	2025 helår
Sjukfrånvaro kort dag 1-14 (%)	4,6	3,9	3,4	3,3
Sjukfrånvaro lång dag 15- (%)	3,7	3,5	3,5	3,4
Total sjukfrånvaro (%)	8,3	7,4	6,9	6,7
Sjuklönekostnad kort dag 1-14 (inklusive OB och PO-pålägg) mnkr	22,1	19,6	17,5	17,5
Sjuklönekostnad lång dag 15- (inklusive PO-pålägg) mnkr	1,3	1,3	1,4	1,4
Total sjuklönekostnad (inklusive OB och PO-pålägg) mnkr	23,4	20,9	18,9	18,9

Sjukfrånvaron inom förvaltningen fortsätter att minska i år, vilket går i linje med en positiv trend de senaste fyra åren. Sjukfrånvaron varierar samtidigt stort mellan de olika verksamheterna då personal inom förskolan och personal som arbetar mot de lägre åldrarna i grundskolan har högre sjukfrånvaro medan personal som arbetar mot äldre barn och vuxna har lägre sjukfrånvaro. HR, rektorer inom förskola och verksamhetschefen har arbetat aktivt tillsammans med medarbetarna gällande arbetsmiljön och sjukfrånvaro. Förvaltningen arbetar utifrån det metodstöd gällande rehabilitering som HR har utarbetat.

Personalnyckeltal - årsarbetare utifrån arbetad tid*	2022 helår	2023 helår	2024 helår	2025 helår
Tillsvidare- och visstidsanställda, antal årsarbetare	1 154	1 165	1 147	1 135
Timanställda, antal årsarbetare	58	63	67	59
Över- och fyllnadstid, antal årsarbetare	5	5	5	3
Övrig tid, antal årsarbetare	0	0	0	0
Totalt arbetad tid, antal årsarbetare	1 217	1 233	1 218	1 198

*Antal arbetade timmar har delats med schablontiden 165 timmar per månad för att få fram antalet årsarbetare. Arbetad tid innebär den faktiska arbetstiden exklusive till exempel semester, sjukfrånvaro, vård av sjukt barn, föräldraledighet, jour, beredskap och tjänstledighet.

Av den totala arbetade tiden utgörs ca 95 % av antingen tillsvidareanställda eller visstidsanställda. Skillnaden gällande totalen på antal årsarbetare mot det värde som framkommer på rad 2 i den översta tabellen i detta avsnitt beror på att antalet helårsarbetare här har beräknats på ett annat sätt. I detta avsnitt har en schablon använts för att räkna bort tid som semester, sjukfrånvaro, vård av sjukt barn och föräldraledighet.

Tim-anställningar utgör endast ca 5 % av den arbetade tiden. Detta har minskat mot föregående år, vilket kan vara en effekt av att förskolorna försöker undvika att ta in vikarier när medarbetare är tillfälligt sjuka.

Över- och fyllnads tid utgör endast 0,2 % av den arbetade tiden.

6.1 Resultat av årets medarbetarundersökning

Nyckeltal	2022 helår	2023 helår	2024 helår	2025 helår
Hållbart medarbetarengagemang (HME)	77,0	79,0	80,9	83,7
eNPS (ambassadörer)	-29	-17	8,9	16,9

Förvaltningen ser en positiv trend gällande utvecklingen av både hållbart medarbetarengagemang (HME) och eNPS (ambassadörer). Vi ligger högt på gemenskap och psykologisk trygghet. Förvaltningen ligger även högt jämfört med kommunen i helhet.

Förvaltningen har analyserat medarbetarundersökningen och tagit fram en handlingsplan i facklig samverkan. I handlingsplanen lyfts områden som att försöka öka svarsfrekvens på enheter inom förvaltningen som har låg svarsfrekvens, att säkerställa att alla kränkningar anmäls samt att arbeta med området stress och återhämtning, där förvaltningen hade något lägre resultat än kommunen som helhet.

7 Uppföljning ekonomi

Sammanfattning

Sammanfattning

Utbildningsnämndens utfall för året är 1 469,5 miljoner kronor, vilket är en avvikelse mot budget på plus 27,2 miljoner kronor eller 1,8 procent.

Avvikelsen förklaras till stor del av volymförändringar jämfört med budget. Det har varit lägre volymer inom förskola och skola, men högre volymer inom det egna gymnasiet. Den största delen av avvikelsen står hemkommunen för, då avsatta ersättningar för barn och elever inte kunnat betalats ut utan blir kvar på hemkommunen. Totalt sett visar verksamheter i kommunal regi också ett överskott, med undantag av förskolan och anpassad grundskola.

Avvikelsen förklaras även av mer statsbidrag från Skolverket och Migrationsverket. En ombokning av utfallet för generella statsbidrag från intäkter till kostnadsminskning gör att avvikelsen mot budget för statsbidrag och övriga kostnader inte blir rättvisande.

Vidare har kostnader för läromedel varierat mycket. Dels har gymnasiet inte kunnat upphandla läromedel i den omfattning som var tänkt med anledning av den nya läroplanen GY25 på grund av brist på läromedel hos leverantörerna. Dels fattade Utbildningsnämnden ett beslut under hösten att det då uppkomna överskottet skulle användas till kvalitetshöjande åtgärder där kostnaden kunde tas i sin helhet under 2025. Ökade inköp av läromedel och arbetskläder har nu skett inom förskolan, fritidshem och grundskola.

Med anledning av underskottet i den egna kommunala förskolan har en reservering gjorts med 4,0 miljoner kronor för utbetalning till fristående förskolor.

Resultaträkning

Intäkter / Kostnader (mnkr)	Bokslut 2024	Budget helår 2025	Utfall helår 2025	Avvikelse utfall helår mot budget	Avvikelse utfall helår mot budget %
Taxor och avgifter	40,0	40,0	41,2	1,2	-3,0 %
Bidrag (intäkter)	147,2	138,9	143,7	4,8	-3,4 %
Övriga intäkter	21,2	13,4	21,6	8,3	-61,8 %
Summa intäkter	208,4	192,2	206,5	14,2	-7,4 %
Personalkostnader	-865,6	-885,0	-885,2	-0,2	0,0 %
Bidrag (kostnader)	-1,0	-1,0	-0,8	0,2	20,4 %
Köp av verksamhet	-357,6	-370,1	-354,7	15,3	4,1 %
Lokalhyror	-201,0	-201,3	-201,7	-0,5	-0,2 %
Övriga driftskostnader	-202,2	-223,6	-226,1	-2,5	-1,1 %
Kapitaltjänstkostnader	-7,2	-7,9	-7,4	0,5	6,8 %
Summa kostnader	-1 634,6	-1 688,9	-1 676,0	13,0	0,8 %
Summa totalt (mnkr)	-1 426,2	-1 496,7	-1 469,5	27,2	1,8 %

Driftsredovisning

Verksamhet (mnkr)	Bokslut	Budget	Utfall	Avvikelse	Avvikelse
-------------------	---------	--------	--------	-----------	-----------

Utbildningsnämnden, verksamhetsberättelse 2025

23(32)

	2024	helår 2025	helår 2025	utfall helår mot budget	utfall helår mot budget i %
Nämnd- och styrelseverksamhet	-1,5	-1,6	-1,3	0,3	16,6 %
Turistinformation (feriearbete)	-0,4	-	-	-	-
Idrotts- och fritidsanläggningar (feriearbete)	-0,4	-	-	-	-
Öppen förskola	-3,1	-3,3	-3,3	0,0	0,6 %
Förskola	-377,8	-389,5	-381,0	8,5	2,2 %
Pedagogisk omsorg	-7,8	-7,4	-7,6	-0,1	-1,7 %
Fritidshem	-66,5	-71,4	-70,4	0,9	1,3 %
Förskoleklass	-39,9	-42,9	-38,7	4,2	9,9 %
Grundskola	-596,1	-632,5	-628,0	4,5	0,7 %
Anpassad grundskola	-40,9	-42,0	-41,5	0,6	1,4 %
Gemensam OH	-12,0	-17,0	-16,5	0,5	2,8 %
Gymnasieskola	-223,8	-240,3	-234,3	6,0	2,5 %
Anpassad gymnasieskola	-16,7	-15,5	-15,5	0,1	0,4 %
Grundläggande vuxenutbildning	-5,0	-5,0	-5,0	0,0	0,0 %
Gymnasial vuxen- och påbyggnadsutbildning	-9,5	-9,0	-8,4	0,6	6,8 %
Komvux som anpassad utbildning	-0,9	-0,8	-1,0	-0,2	-19,2 %
Högskoleutbildning etc (Yrkeshögskolan)	-1,0	-0,8	-0,7	0,1	13,1 %
Svenska för invandrare	-11,7	-12,0	-10,8	1,2	10,0 %
Uppdragsutbildning (KAA)	-0,7	-0,9	-0,9	0,0	0,7 %
Äldreomsorg (feriearbete)	-1,0	-	-	-	-
Insatser enligt LSS, SFG och HSL	-5,1	-4,3	-4,7	-0,4	-8,8 %
Flyktingmottagande	4,6	-0,3	0,1	0,3	118,5 %
Arbetsmarknadsåtgärder	-8,5	-	-	-	-
Gemensamma verksamheter (feriearbete)	-0,2	-	-	-	-
Totalt (mnkr)	-1 426,2	-1 496,7	-1 469,5	27,2	1,8 %

7.1 Uppföljning volymer

Verksamheter med volymuppräknin g i RFM	Volymenhet	Volym budget enligt besluta d RFM	Volym utfall helår	Avvikels e volym utfall mot beslutad budget	Avvikels e utfall mot budget utifrån volym (mnkr)	Avvikelse utfall mot budget i driftsredovisninge n (mnkr)
--------------------------------------------------	------------	-----------------------------------------------	--------------------------	------------------------------------------------------------	---------------------------------------------------------------------	--------------------------------------------------------------------

Verksamheter med volymuppräknin g i RFM	Volymenhet	Volym budget enligt beslutad RFM	Volym utfall helår	Avvikels e volym utfall mot beslutad budget	Avvikels e utfall mot budget utifrån volym (mnkr)	Avvikelse utfall mot budget i driftsredovisninge n (mnkr)
Fritidshem	Elever	2 359	2 295	-64	1,9	0,9
Förskola	Elever	2 687	2 509	-178	25,8	8,5
Förskoleklass	Elever	665	632	-33	2,1	4,2
Grundskola	Elever	5 688	5 540	-148	16,2	4,5
Anpassad grundskola	Elever	87	85	-2	1	0,6
Gymnasieskola	Elever	1 752	1 816	64	-8,8	6
Anpassad gymnasieskola	Elever	42	47	5	-1,8	0,1
Komvux som anpassad utbildning	Elever	8	12	4	-0,4	-0,2
SFI	Elever	260	424	164	-7,6	1,2
LSS, korttidsstillsyn barn över 12 år	Elever	24	22	-2	0,4	-0,4
Grundläggande vuxenutbildning	Verksamhetspoäng	85 000	106 450	21 450	-1,3	0
Gymnasial vuxenutbildning	Verksamhetspoäng	285 000	254 765	-30 235	1	0,6

7.2 Ekonomisk analys

Resultatredovisning per kontoslag

Utfallet för året är ett överskott på 27,2 miljoner kronor jämfört med budget för året, vilket motsvarar 1,8 procent av budgetramen. Den egna kommunala regin står för 10,3 miljoner kronor av överskottet och hemkommunen för 16,9 miljoner kronor.

Utfallet för intäkterna är 14,2 miljoner kronor högre än budget. En del av avvikelsen förklaras av 6,5 miljoner kronor i lägre utbetalda ersättningar för barn och elever i egna kommunala skolor då volymerna varit lägre.

Statsbidragen har ökat med 4,8 miljoner kronor, varav den del som kommer från Skolverket har ökat med 10,9 miljoner kronor. De generella statsbidragen från Migrationsverket är högre än budget men redovisningen görs nu istället som en kostnadsersättning och ingår i Övriga kostnader. Detta var inte känt i budgetarbetet vilket gör att avvikelsens utfall mot budget inte är rättvisande. Vad gäller statsbidraget för asylsökande barn och elever har detta minskat markant.

Lägre volymer återspeglas också i posten för Köp av verksamhet (utbildningskostnader) för barn och elever inskrivna hos annan huvudman, där utfallet blev 15,3 miljoner kronor lägre än budget.

Posten Övriga driftskostnader påverkas av att statsbidrag nu i utfallet redovisas som en kostnadsersättning. Totalt 11,7 miljoner kronor har flyttats. Utan denna flytt skulle kostnaden varit 14,0 miljoner högre än budget. Ökningen jämfört med budget består bland annat av ökade inköp

av kvalitetshöjande åtgärder, såsom läromedel och arbetskläder, med 5,7 miljoner kronor utifrån beslut i Utbildningsnämnden. Även skolskjutskostnaderna har blivit högre än budget.

Det är svårt att göra en jämförelse med föregående år då volymerna har minskat mycket samt att statsbidragen varierar mycket mellan åren både i belopp och vad de ska användas för.

Driftsredovisning per verksamhet

Förskola

Förskolan har ett överskott för året på 8,5 miljoner kronor vilket består av flera delar.

Den största faktorn på resultatet är att det har varit färre inskrivna barn i förskolan än budgeterat, vilket minskar utbetalningen av skolpeng både till de kommunala förskolorna och till förskolor i annan regi med 13,9 miljoner kronor. Den budgeterade volymen för 2025 grundades på en gammal befolkningsprognos som var för högt beräknad. Detta innebär att avsatt ersättning inte kan betalas ut utan blir kvar på huvudmannanivå och påverkar utfallet positivt.

När de kommunala förskolorna lade sina budgetar var kostnaderna 6,5 miljoner kronor högre än intäkterna, vilket pekar på en betydande ekonomisk utmaning. Utfallet blev ett underskott på 6,3 miljoner kronor. Lönekostnaderna har varit lägre än budget bland annat med anledning av anpassning till de lägre barnantalen. Inköpen av kvalitetshöjande åtgärder enligt beslut i Utbildningsnämnden har ökat kostnaderna.

Avvikelsen i volymerna motsvarar enligt volymtabellen (se punkt 7.1) 25,8 miljoner kronor. Detta är en förenklad beräkning som inte tar hänsyn till att många kostnader inte är direkt kopplade till antal barn såsom t.ex. hyra och städ och är svåra att hantera vid minskat barnantal. Ytterligare en aspekt är att de barn som är på förskolan har längre vistelsetider och kräver därmed mer personal.

Den kommunala verksamheten har ett underskott på helåret vilket innebär ett resurstillskott utöver budget som behöver kompenseras till fristående förskolor. I utfallet har en reservering med 4,0 miljoner kronor gjorts med anledning av detta. Det överskott som verksamheten haft sedan tidigare år är nu förbrukat och kan inte kvittas mot årets underskott.

Fritidshem, förskoleklass och grundskola

Fritidshem har ett överskott för året på 0,9 miljoner kronor, dels beroende på lägre lönekostnader men också beroende på att barnomsorgsavgifterna blev högre än budgeterat. Liksom i de andra verksamheterna har driftskostnaderna varit högre än budgeterat med anledning av det uppdrag som Utbildningsnämnden gav förvaltningen att öka inköp av kvalitetshöjande åtgärder.

Förskoleklass har ett överskott på 4,2 miljoner kronor. Antal elever har varit lägre än budget vilket gör att skolpengen inte kan betalas ut utan blir kvar på huvudmannanivå och påverkar utfallet positivt. Även lönekostnaderna har varit lägre inom verksamheten.

Grundskolan har ett överskott på 4,5 miljoner kronor. Lönekostnaderna har varit högre än budgeterat. En förklaring till de högre lönekostnaderna inom grundskolan är att det under året tillkommit statsbidrag för att utöka personalstyrkan. Ytterligare en förklaring till högre lönekostnader inom grundskolan är de faktiska utbetalda lönernas fördelning mellan verksamheterna fritidshem, förskoleklass och grundskola i relation till budget för lönekostnader. Många gånger är det samma personer som arbetar inom flera verksamheter. Då lönekostnaderna är en central del i både överskott och underskott mellan de olika verksamheterna krävs en noggrann budgethantering för att säkerställa en effektiv resursanvändning framöver.

Även inom grundskolan har det varit färre antal elever än budgeterat, vilket påverkat möjligheten till utbetalning av skolpeng både till kommunala grundskolor och till grundskolor i annan regi. Liksom för övriga verksamheter är avvikelsen på 16,2 miljoner kronor i volymtabellen (se punkt 7.1) baserad på att volymerna är direkt kopplade till kostnaderna, vilket inte gäller för t.ex. hyror, städ och personal. 49 färre elever i kommunal grundskola utspridda på 9 årskurser och 12 kommunala grundskolor blir inte så många elever per årskurs och skola. Lärare och lokaler behövs i lika stor utsträckning även om elevantalet sjunker något. Detta innebär att den avvikelse som tabellen visar

i miljoner kronor inte kan motsvaras av minskade kostnader i resultaträkningen.

Gemensam Overhead

Gemensam OH visar ett överskott. Det förklaras bland annat av att satsningen på 3,0 miljoner kronor, beslutad av kommunfullmäktige, har använts till aktiviteter motsvarande 2,7 miljoner kronor vilket ger ett överskott på 0,3 miljoner kronor. Resterande avvikelse beror på något lägre personalkostnader än budgeterat för myndighetsutövningen.

Gymnasieskola

Gymnasieskola som helhet visar ett positivt utfall med ett överskott på 6,0 miljoner kronor.

Det egna gymnasiet har ett överskott på 11,3 miljoner kronor. Den främsta förklaringen till överskottet är lägre driftskostnader och då i form av inköp av läroböcker. Den nya läroplanen med kursbetyg kräver helt nya läromedel, men läromedlen har inte utgivits i samma takt som behoven uppstått och årets budget har därmed inte kunnat användas.

En annan förklaring är ett större elevantal, som innebär mer intäkter i form av eleversättning. Ökningen i antal elever gäller både för folkbokförda elever som för elever som kommer från andra kommuner. Fulla klasser ger högre intäkter, men kostnader för lärare och lokaler påverkas inte i samma utsträckning. Enligt den beräkningsmetod som används för posten volymkompensation i kommunfullmäktiges budgetbeslut skulle det ökade antalet inskrivna elever leda till ett rambehov på ytterligare 8,8 miljoner kronor (se punkt 7.1). Verksamheten redovisar trots det ett positivt resultat.

Kostnaden för personal är trots ett ökat antal elever lägre än budget. Resultatet kan också förklaras av ökade statsbidrag från Skolverket för speciallärare och inköp av litteratur som exempel.

Nettokostnaden för hemkommunen som finansierar av kommunens alla folkbokförda gymnasieelever är 5,3 miljoner kronor högre än budgeterat, vilket beror på det totalt högre antalet inskrivna elever. Det är 20 färre elever i genomsnitt inskrivna hos annan huvudman vilket gör att utbildningskostnaden för elever är lägre än budget. Kostnaden för skolskjuts är också lägre. Det egna gymnasiets högre antal inskrivna elever med i genomsnitt 84 elever innebär att hemkommunen betalar ut mer i eleversättning.

Komvux och Integrationsenheten

Komvux och Integrationsenheten visar ett överskott med totalt 2,0 miljoner kronor. Det beror till största del på att statsbidraget för etableringsinsatser har ett högre utfall än budgeterat, men även på lägre personalkostnader. Bidraget för etableringsinsatser har ökat sedan kvotflyktingar från Ukraina folkbokförts. Antal unika personer inskrivna på SFI är högre än budgeterat och är också högre om man i stället räknar antalet kursdeltagare. Samma person kan läsa fler kurser samtidigt. Siffran blir då 619 kursdeltagare. Verksamheten är stabil och kan hantera ett ökat elevantal. Som exempel är alla lärare behöriga och legitimerade och det finns också speciallärare inriktade mot SFI.

Volymerna visar också att antalet startade vuxenutbildningar har påverkats av lägre efterfrågan på barnskötare. Det har också varit problem med start av en undersköterskeutbildning beroende på en extern utbildningsanordnare. En annan förklaring kan vara att det under året har införts en ny ansökan via webben. Större ansvar har nu lagts på eleverna att hantera sin ansökan.

Avvikelsen i volymerna för SFI motsvarar enligt volymtabellen (se punkt 7.1) 7,6 miljoner kronor.

7.3 Åtgärder för budget i balans

Nämnden har ett överskott, vilket inte är en budget i balans.

Budget i balans går inte att nå vid stora volymförändringar. Överskottet för 2025 beror till stor del

på att nämnden har ett dubbelt ansvar. Dels att vara huvudman för kommunala skolor, dels att vara finansär för alla folkbokförda barn- och elevers skolgång, oavsett vilken huvudman de valt. Antalet inskrivna barn och elever är lägre än i den befolkningsprognos som gällde när budgetramar beslutades. Befolkningsmängden är också lägre än vad befolkningsprognosen förutspådde.

Konsekvensen syns i årets resultat.

Som en åtgärd har nämnden för 2026 valt att inte använda sig av den volym som legat till grund för budgetposten Volymkompensation vid beräkning av skolpengen.

Nämnden har tidigare behövt använda den volym som budgetposten Volymkompensation var beräknad på i kommunfullmäktiges budgetbeslut när skolpengen beräknats, även om den verkliga volymen då är en helt annan. För förskolas del innebär det i år att skolpengen har beräknats på fler barn än inskrivna i förskola. Omvänt gäller för gymnasieskola.

Om faktiskt antal barn och elever inskrivna i verksamheter med skolpeng är lägre än vad som budgeterats för leder det till att nämnden som hemkommun kommer att få ett överskott. Om faktiskt antal elever är högre än budget leder till att nämnden som hemkommun kommer att få ett underskott.

För förskola har hela budgeten för skolpeng inte kunnat betalas ut och skolpengen per barn har blivit lägre än om den beräknats på en volym närmare den faktiska lägre volymen. Omvänt gäller för gymnasieskola.

8 Uppföljning av väsentliga externa utförare

Köp av verksamhet	Andel % av nettokostnad utfall jan-dec 2025	Kostnad jan-dec 2025 (mnkr)	Antal externa utförare per 31 december 2025
Förskola	38,7 %	-152,3	41
Pedagogisk omsorg	5,4 %	-0,1	2
Fritidshem	11,5 %	-7,7	27
Förskoleklass	8,2 %	-3,3	12
Grundskola	20,1 %	-123,5	65
Anpassad grundskola	1,1 %	-0,7	2
Gymnasieskola	27,3 %	-57,5	82
Anpassad gymnasieskola	14,1 %	-1,9	4
Grundläggande vuxenutbildning	10,6 %	-0,7	4
Gymnasial vuxen- och påbyggnadsutbildning	62,1 %	-6,7	17
Svenska för invandrare	0,2 %	-0,1	4

*Förskolor, grundskolor och gymnasieskolor med andra huvudmän är inte privata utförare enligt kommunallagens 10 kap. 7 § eller kommunens program med mål och riktlinjer för sådana kommunala angelägenheter som utförs av privata utförare.

8.1 Sammanfattning av utförd uppföljning

Fristående förskolor

Hemkommunen betalar bidrag för barn som går i förskola som bedrivs av annan huvudman. Kommunen kan inte ställa upp egna krav på hur andra huvudmän ska bedriva sin verksamhet, däremot har kommunen ett tillsynsansvar för enskilda huvudmän. Detta innebär att kommunen ska granska om verksamheterna uppfyller de kraven som följer enligt lag eller andra föreskrifter och kan vid behov besluta om åtgärder för att fel ska rättas till. Förskolor med enskilda huvudmän är inte privata utförare i enlighet med kommunallagen (10 kap. 7 §) eller kommunens program med mål och riktlinjer för sådana kommunala angelägenheter som utförs av privata utförare.

De fristående förskolorna i kommunen följs upp enligt ett rullande schema och får återkommande besök vart tredje år. Förvaltningschefen och verksamhetschefen för förskolan har tillsammans återkommande dialogmöten med rektorerna för de fristående förskolorna en gång per termin.

Fristående grundskolor och gymnasieskolor

Kommunen kan inte ställa egna krav på verksamheten och har inget ansvar som huvudman för grundskolor (inkl. förskoleklass och fritidshem) och gymnasieskolor som bedrivs av andra huvudmän. Kommunen har inte heller något tillsynsansvar för fristående grundskolor eller gymnasieskolor. Grundskolor och gymnasieskolor med andra huvudmän är inte heller privata utförare i enlighet med kommunallagens 10 kap. 7 § eller kommunens program med mål och riktlinjer för sådana kommunala angelägenheter som utförs av privata utförare.

Enskilda huvudmän har samtidigt enligt skollagen skyldighet att lämna uppgifter till hemkommunen om en skolpliktig elev slutar eller börjar på en fristående enhet samt om en utredning av elevens frånvaro har påbörjats (7 kap. 22 §). Detta följs upp av utbildningsförvaltningens skolpliktsbevakning.

Förvaltningschefen och verksamhetschefen för grundskolan har tillsammans med nämndens ordförande dialogmöten med rektorerna för de fristående grundskolorna i kommunen. Detta sker två gånger per termin. Utöver träffarna så följs också elevers närvaro upp kontinuerligt via kommunens närvaroteam. Närvaron för elever på externa specialgymnasieskolor följs upp en gång per termin av förvaltningen.

Kommunal vuxenutbildning

Kommunal vuxenutbildning som bedrivs i extern regi är en upphandlad verksamhet. Detta innebär att kommunen fortfarande har ett huvudmannansvar för verksamheten och att verksamheten är att betrakta som utförd av privat utförare i enlighet med kommunallagen (10 kap. 7 §) och kommunens program för kommunala angelägenheter som utförs av privata utförare.

Enköpings kommun ingick ett gemensamt samverkansavtal avseende vuxenutbildning, allmänna ämnen, tillsammans med samtliga kommuner inom ReSam i april 2025. Rektor har genomfört uppföljningsmöte med ansvarig rektor för allmänna ämnen vid NTI. Ytterligare uppföljningsmöte planeras till januari–februari 2026 med fokus på målnuppfyllelse.

Hermods avslutade sitt avtal i april 2025 gällande yrkesutbildningarna undersköterska samt barnskötare och avtalet med ABF kring allmänna ämnen förlängdes inte. Dessa har ersatts av nuvarande avtal med NTI.

För yrkesutbildningarna vid NTI har något möte ännu inte fastställts, förhoppningen är att genomföra det under augusti. Detta blir den första formella uppföljningen sedan avtalsstarten den 25 april 2025.

Under 2025 har ett nytt avtal ingåtts med KUI som ersätter det tidigare avtalet med Hermods. Detta gäller yrkesutbildningar på distans inom undersköterska, barnskötare/elevassistent samt personal inom funktionshinderområdet. De första utbildningarna startar i januari 2026, varför en första uppföljning kommer att ske i augusti 2026.

9 Investeringsredovisning

9.1 Investeringsredovisning, årlig budget

Investeringar 2025 (mnkr)	Bokslut 2024	Budget helår 2025	Utfall helår 2025	Avvikelse utfall helår mot budget	Avvikelse utfall helår mot budget i %
Förskola	-0,6		-0,4		
Förskoleklass, Grundskola och fritidshem	-2,1		-1,5		
Anpassad grundskola	-0,2		-		
Gymnasieskola	-13,1		-0,6		
Vuxenutbildning	-		-0,1		
Total budget UN		-10,2			
Totalt (mnkr)	-16,0	-10,2	-2,6	7,6	25 %

Kommentarer till investeringsredovisning, årlig budget

Investeringar har gjorts i möbler, elevskåp, olika lärverktyg som interaktiva tavlor, kompressorer, slipstationer och tv-apparater samt i ljudabsorbenter och felkodsläsare till verksamhetslokaler.

Westerlundska gymnasiet planerade att göra mer kompletterande inköp till nya lokalerna, men behovet har inte alls uppstått i samma utsträckning.

Förvaltningen ser inget behov av att föra över kvarvarande investeringsmedel till 2026.

10 Förväntad utveckling

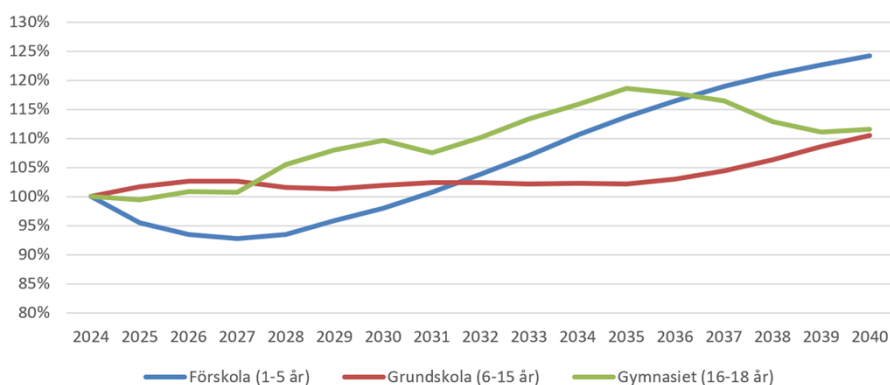
FÖRVÄNTAD UTVECKLING INOM ENKÖPINGS KOMMUN

Minskningen av barnantalet förväntas stabiliseras

De senaste åren har barnantalet i förskolorna minskat. I november publicerades kommunens nya befolkningsprognos. Prognosen visar att antalet barn i åldern 1-5 år kommer att stabiliseras under perioden 2026-2028 för att därefter öka stadigt. 2031 förväntas antalet barn i förskolan återigen vara uppe på samma nivå som 2024. Sedan toppen 2021 har antalet barn i kommunal regi minskat med ungefär 400 barn från drygt 1800 barn till drygt 1400 barn 2026 (avser oktober). Detta beror dels på det minskade barnantalet och dels på att en högre andel väljer att ha sina barn i förskolor som drivs i fristående regi.

Det minskande antalet barn kommer märkas med en förskjutning i tid för även för grundskolan. En förväntat hög inflyttning till kommunen gör samtidigt att grundskolan och gymnasiet inte förväntas att påverkas i samma utsträckning som förskolan. Även om det totala barnantalet inom grundskolan kommer ligga relativt stabilt fram till 2035 kommer vi se en tydlig minskning inom vissa åldersgrupper.

Relativ befolkningsförändring i olika åldrar jämfört med första året



Källa: kommunens befolkningsprognos, november 2024

Renovering- och ombyggnationer inom förskolan

Flera verksamheter bedrivs i temporära lokaler med tillfälliga bygglov vilka behöver ersättas av permanenta lokaler eller har lokaler som är i behov av mer omfattande renoveringar. Planerade åtgärder är nya lokaler är att Ripans förskola ersätter Sagogrändens förskola samt nattugglan (planeras i bruk 2026). Storskogens förskola planeras tas i bruk 2026, nya lokaler för Enögla förskola (planeras tas i bruk 2030) och Skolsta förskola (planeras i bruk 2030). Även Salnecka, Gröngarn och Bolmörtens förskola kommer renoveras de närmaste åren.

Om- och nybyggnationer inom grundskolan

Även inom grundskolan finns flera planerade om- och nybyggnationer. 2026 planeras nya Lillsidanskolan att ersätta Enöglaskolan och infattar även en kapacitetsökning. 2027 planeras nya lokaler att tas i bruk för Örsundsbro skolan. Kapacitetsökningar är planerade för Korsängsskolan (2026) och Bergvretens skolan (2029). Hummelstaskolan har planerade ny- och ombyggnationer, dessa har samtidigt skjutits fram till 2030 och 2032. Tidigare planerade ny- och ombyggnationer av Skolstaskolan bedöms det inte längre finnas behov av.

Fortsatt ansträngt ekonomiskt läge för nämndens verksamheter

Nämnden har under flera år haft ett ansträngt ekonomiskt läge till stor del orsakat av anpassningar som behövt göras på grund av lägre barnantal. Den höga inflationen under senare år har också lett till att utbildningsförvaltningens kostnader har ökat. Även de närmaste förväntas att bli utmanande ur ett ekonomiskt perspektiv.

FÖRVÄNTAD UTVECKLING UTFRÅN NATIONELLA FÖRÄNDRINGAR INOM UTBILDNINGSSOMRÅDET

Införandet av digitala nationella prov försenas

Under hösten 2024 genomfördes de första nationella proven digitalt. Under våren 2025 var avsikten att fler nationella prov skulle genomföras digitalt men efter att ha upptäckt allvarliga säkerhetsbrister i den nya digitala Skolplattformen valde Skolverket att ställa in de nationella proven under våren. Utifrån de problem som uppstått har tidsplanen för införandet av digitala nationella prov skjutits fram och förväntas att göras mer stegvis. Under våren 2026 kommer nationella prov framförallt genomföras på papper.

Nytt betygssystem för grundskolan

I februari 2025 kom ett betänkande av utredningen om likvärdiga betyg och meritvärden. Utredningen har haft i uppdrag att analysera och lämna förslag på förändringar i betygssystemet och systemet för meritvärdering. Förslagen ska syfta till att betyg och meritvärden från grundskolan, specialskolan och gymnasial nivå blir mer likvärdiga och på ett rättvisande sätt speglar elevers ämneskunskaper. På så sätt kan de fungera som ett rättssäkert instrument för urval till nästa utbildningsnivå. Bland annat föreslår utredningen en meritvärdeskalibreringsmodell, en numerisk betygsskala med tio betygsssteg och ett nytt system för nationella prov. Förändringen föreslås träda i kraft från 1 januari 2027. Förslagen utreds nu inom Regeringskansliet.

Införande av tioårig grundskola

Riksdagen beslutade i juni 2025 om införandet av en tioårig grundskola från och med hösten 2028. Syftet med reformen är ett förstärkt kunskapsfokus och innebär att förskoleklassen upphör som skolform och ersätts med en ny första årskurs i grundskolan. Även den anpassade grundskolan utökas med en ny första årskurs. Den nya första årskursen innebär att lågstadiet utvidgas ett år och att den garanterade undervisningstiden utökas med 534 timmar jämfört med förskoleklass.

Skärpta regler med tidsgräns för SFI-studenter

Regeringen bedömer att dagens system med svenska för invandrare (SFI) inte fungerar tillfredsställande, och framför allt att genomströmningen är låg där det tar för lång tid för eleverna att slutföra utbildningen. Regeringen vill skärpa reglerna för SFI och har tagit fram förslag som bland annat innebär införande av en ramtid på 3 år för SFI-studenter. Detta innebär att rätten att delta i SFI i huvudregel ska gälla i tre år från den tidpunkt då personen för första gången togs emot till utbildningen. Förändringarna föreslås att träda i kraft 1 januari 2026.

Genom det arbete som Komvux redan nu genomfört med ramtider, progressionsmätningar samt en eventuell möjlighet att erbjuda kvällskurser bedöms förutsättningarna som goda att kunna hantera förändringen. För vissa elevgrupper exempelvis de som startar SFI utan att kunna läsa och skriva kommer utmaningen att bli stor för dessa att klara utbildningen på tre år. Huvudmannen föreslås samtidigt kunna bedöma om en elev har särskilda skäl att få ett beslut om förlängning av tiden att läsa SFI, efter att treårsperioden har löpt ut. Förlängningen ska kunna göras för högst sex månader i taget och som längst kunna vara ytterligare tre år.

Nya allmänna råd om systematiskt kvalitetsarbete

Skolverket arbetade under flera år med att ta fram föreskrifter gällande systematiskt kvalitetsarbete inom skolväsendet. I början av 2025 meddelade Skolverket att det inte blir några nya föreskrifter. Skolverkets planering är nu att under senare delen av våren 2026 ge ut nya allmänna råd gällande systematiskt kvalitetsarbete inom skolväsendet.